

As of 2017-12-15, this is the most current version available. It is current for the period set out in the footer below.

Last amendment included: M.R. 76/2015.

Le texte figurant ci-dessous constitue la codification la plus récente en date du 2017-12-15. Son contenu était à jour pendant la période indiquée en bas de page.

Dernière modification intégrée : R.M. 76/2015.

THE BUILDINGS AND MOBILE HOMES ACT
(C.C.S.M. c. B93)

Manitoba Energy Code for Buildings

Regulation 213/2013
Registered December 20, 2013

Adoption of National Energy Code of Canada for Buildings 2011

1 Subject to the amendments set out in the Schedule, the *National Energy Code of Canada for Buildings 2011*, issued by the Canadian Commission on Buildings and Fire Codes, National Research Council Canada, is adopted as the energy code for Manitoba.

No substitution

1.1 For certainty, no code issued by the Canadian Commission on Building and Fire Codes, National Research Council Canada as a substitution or replacement of the *National Energy Code of Canada for Buildings 2011* is adopted in Manitoba.

M.R. 76/2015

Coming into force

2 This regulation comes into force on December 1, 2014.

LOI SUR LES BÂTIMENTS ET LES MAISONS
MOBILES
(c. B93 de la C.P.L.M.)

**Code de l'énergie pour les bâtiments
du Manitoba**

Règlement 213/2013
Date d'enregistrement : le 20 décembre 2013

Adoption par renvoi

1 Sous réserve des modifications figurant à l'annexe, le *Code national de l'énergie pour les bâtiments — Canada 2011*, publié par la Commission canadienne des codes du bâtiment et de prévention des incendies, Conseil national de recherches du Canada, est adopté à titre de code de l'énergie du Manitoba.

Non-application

1.1 Les codes publiés par la Commission canadienne des codes du bâtiment et de prévention des incendies, Conseil national de recherches du Canada, en remplacement du *Code national de l'énergie pour les bâtiments — Canada 2011* ne s'appliquent pas au Manitoba.

R.M. 76/2015

Entrée en vigueur

2 Le présent règlement entre en vigueur le 1^{er} décembre 2014.

SCHEDULE

1(1) Division A is amended by this section.

1(2) Sentence 1.1.1.1(2) is amended by adding "and temporary buildings, including construction camps" after "farm buildings".

1(3) Sentence 1.4.1.2(1) is amended

(a) by adding the following definitions:

Back-up System means a system installed for the sole purpose of operating if the primary system is out of service.

Temporary building means a *building* placed at a particular location for the period authorized by the *authority having jurisdiction*. If the *building* is not removed on or before the end of the authorized period, it is considered to be a new *building* for the purposes of this Code.

(b) in the definition "fenestration" by adding "spandrels," after "sidelights,".

2(1) Division B is amended by this section.

2(2) Sentence 3.2.3.1(4) is replaced with the following:

4) Where the top of the footing is less than 0.6 m below the exterior ground level, the same level of insulation stated in Sentence (1) shall be placed

a) on the top or bottom surface of the floor for a distance not less than 1.2m from the perimeter, or

b) below grade extending out from the face of the exterior wall for a distance of not less than 1.2.m (See Figure A-3.2.3.3. in Appendix A.)

2(3) Table 3.2.2.3 is amended by replacing the row "All fenestration" with the following:

All fenestration	2.4	2.2	2.2	2.0	2.0	1.6
------------------	-----	-----	-----	-----	-----	-----

2(4) Sentence 5.2.4.1(3) is amended by adding "under an enactment" after "operate".

2(5) Article 5.2.10.3. is amended by striking out "has a heating requirement" and substituting "is heated".

2(6) Table 6.2.2.1 is amended in the part before "Pool heaters" by replacing the row "Gas-fired" with the following:

Gas-fired, instantaneous	≥ 14.7 kW and ≤ 73.2 kW	< 7.57 (2)	—	—	CAN/CSA-P.7	—	$EF \geq 0.8$
Gas-fired, storage	≤ 21.98 kW	≥ 76 (20) and ≤ 380 (100)	—	—	CAN/CSA-P.3	—	$EF \geq 0.67 - 0.0005 V$
Gas-fired, storage	> 21.98 kW and ≤ 117 kW	—	—	—	ANSI Z21.10.3/CSA 4.3	—	$E_t \geq 80\%$

2(7) Article 6.2.6.1 is amended

(a) in Sentence (1), by striking out "Individual" and substituting "Except as provided under Sentence 2, individual";

(b) by adding the following after Sentence (1):

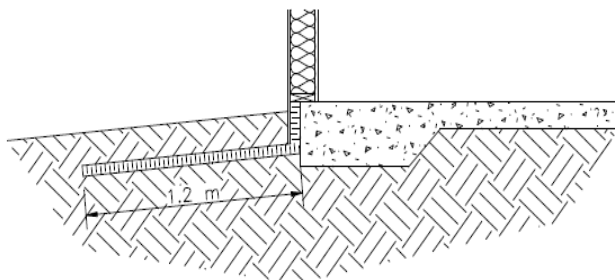
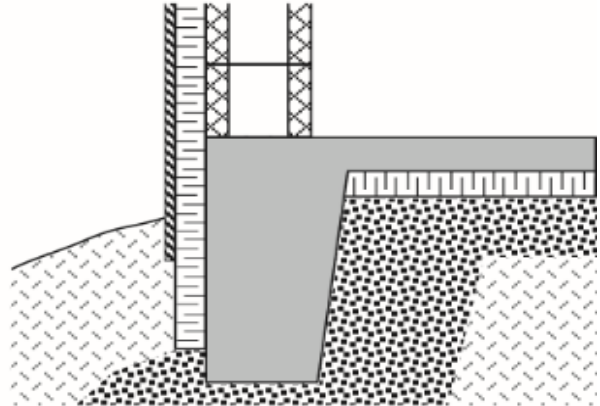
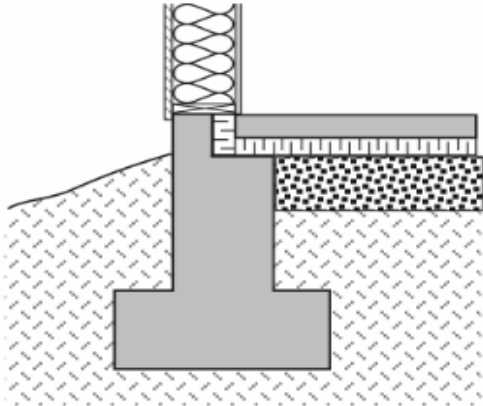
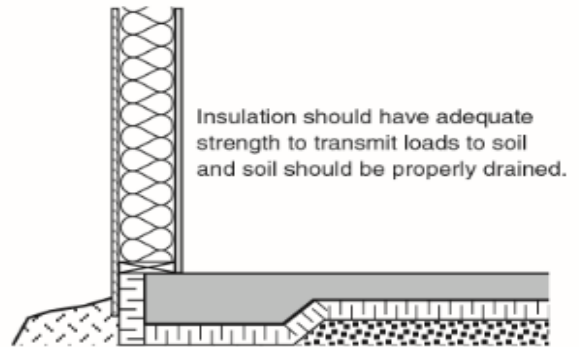
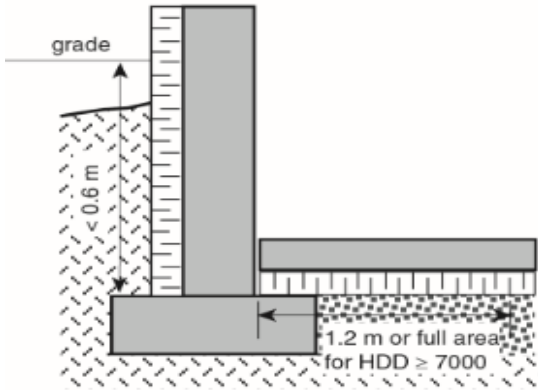
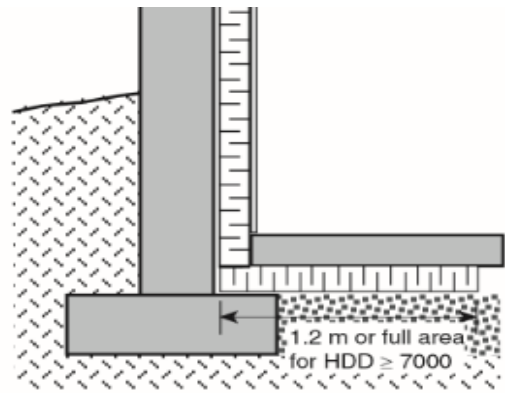
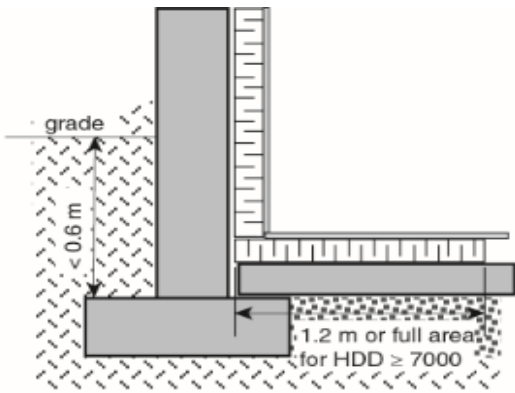
1.1) The primary shower head in showers used for reasons other than safety shall have an integral means of limiting maximum water discharge to 6.6 L/min when tested in accordance with

a) ASME A 112.18.1/CAN CSA-B125.1 Plumbing Supply Fittings and

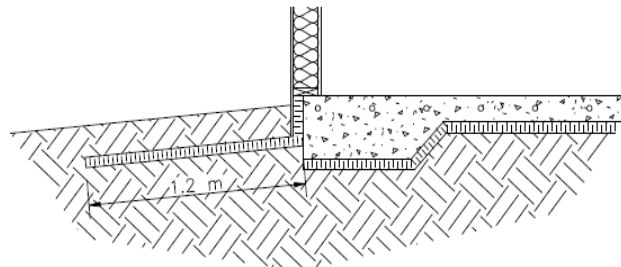
b) CAN/CSA - B125.3 Plumbing Fittings.

2(8) Sentence 6.2.6.2(1) is amended by striking out "8.3 L/min" and substituting "5.7 L/min".

2(9) The diagrams in Figure A-3.2.3.3. of Appendix A are replaced with the following diagrams.



SHALLOW RAFT FOUNDATION WITH NO EMBEDDED THERMAL ELEMENTS



SHALLOW RAFT FOUNDATION WITH EMBEDDED THERMAL ELEMENTS

ANNEXE

1(1) Le présent article modifie la division A.

1(2) Le paragraphe 1.1.1.1. 2) est modifié par adjonction, à la fin, de « et aux bâtiments temporaires, y compris les baraquements de chantier ».

1(3) Le paragraphe 1.4.1.2. 1) est modifié :

a) par adjonction des définitions suivantes :

Bâtiment temporaire (temporary building) : bâtiment installé à un endroit précis pendant la période qu'autorise l'autorité compétente. Si le bâtiment n'est pas enlevé au plus tard à la fin de la période autorisée, ce dernier est réputé être un nouveau bâtiment pour l'application du présent code.

Système auxiliaire (back-up system) : système destiné uniquement à prendre la relève si le système principal est hors service.

b) dans la définition de « fenêtrage », par adjonction, après « panneaux latéraux translucides, », de « les tympans, ».

2(1) Le présent article modifie la division B.

2(2) Le paragraphe 3.2.3.1. 4) est remplacé par ce qui suit :

4) Lorsque le dessus de la semelle est à moins de 0,6 m au-dessous du niveau du sol extérieur, le même degré d'isolation que celui exigé au paragraphe 1) doit être assuré, selon le cas :

a) sur la surface ou la sous-face du plancher sur une largeur d'au moins 1,2 m en partour,

b) sous le niveau moyen du sol à partir du mur extérieur sur une largeur d'au moins 1,2 m (voir la figure A-3.2.3.3. de l'annexe A).

2(3) Le tableau 3.2.2.3. est modifié par substitution, à la rangée intitulée « Tout le fenêtrage », de ce qui suit :

Tout le fenêtrage	2,4	2,2	2,2	2,0	2,0	1,6
-------------------	-----	-----	-----	-----	-----	-----

2(4) Le paragraphe 5.2.4.1. 3) est modifié par adjonction, après « en mode continu », de « en vertu d'un texte législatif ».

2(5) L'article 5.2.10.3. est modifié par substitution, à « doit être chauffé », de « est chauffé ».

2(6) Le tableau 6.2.2.1. est modifié, dans la partie qui précède la rubrique « Chauffe-piscines », par substitution, à la rangée intitulée « Au gaz », de ce qui suit :

Au gaz, instantané	$\geq 14,7$ kW et $\leq 73,2$ kW	$< 7,57$ (2)	—	—	CAN/CSA-P.7	—	$E_f \geq 0,8$
Au gaz, à accumulation	$\leq 21,98$ kW	≥ 76 (20) et ≤ 380 (100)	—	—	CAN/CSA-P.3	—	$E_f \geq 0,67 - 0,0005 V$
Au gaz, à accumulation	$> 21,98$ kW et ≤ 117 kW	—	—	—	ANSI Z21.10.3/CSA 4.3	—	$E_t \geq 80 \%$

2(7) L'article 6.2.6.1. est modifié :

a) dans le paragraphe 1), par substitution, à « Les pommes de douche individuelles », de « Sous réserve du paragraphe 2), les pommes de douche individuelles »;

b) par adjonction, après le paragraphe 1), de ce qui suit :

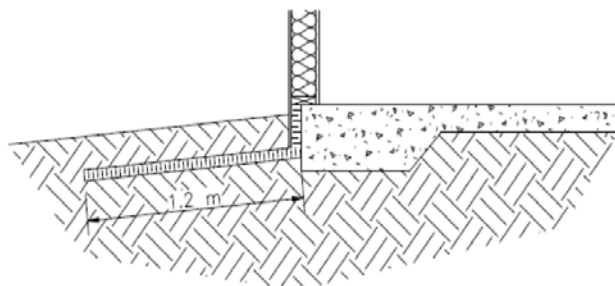
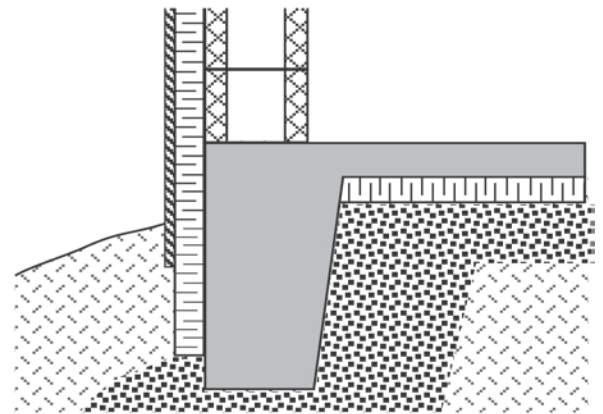
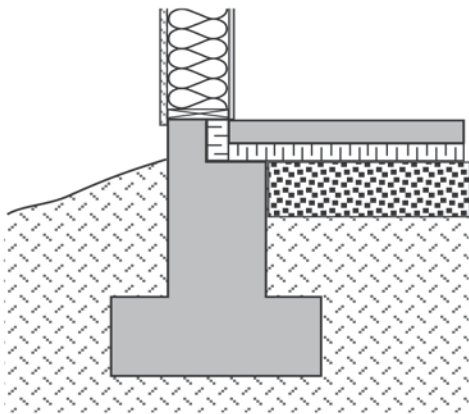
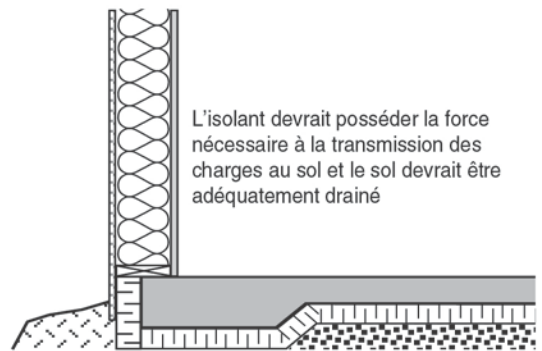
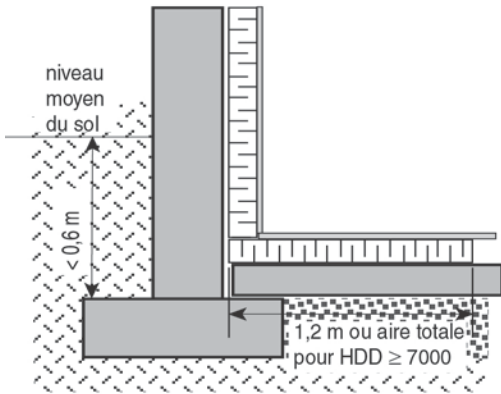
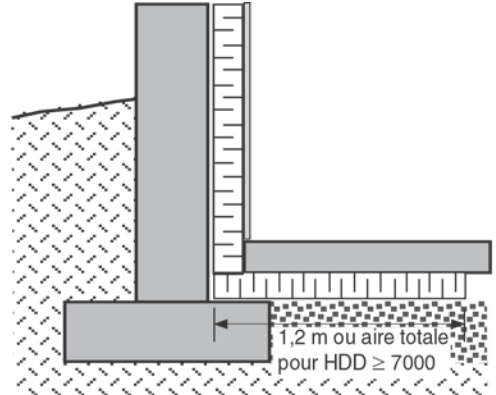
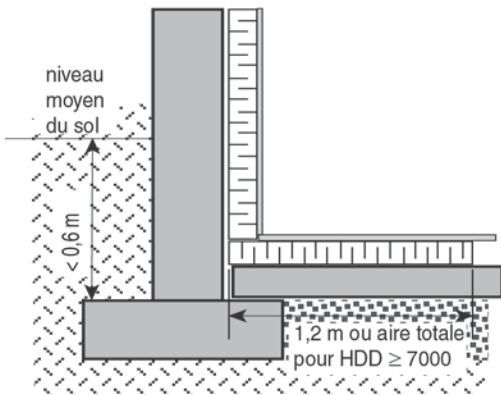
1.1) Les pommes de douche principales utilisées pour d'autres raisons que la sécurité doivent comporter un dispositif intégré limitant le débit d'eau maximal à 6,6 L/min lorsqu'elles sont éprouvées conformément aux normes suivantes :

a) ASME A112.18.1/CAN/CSA-B125.1, « Robinets »; et

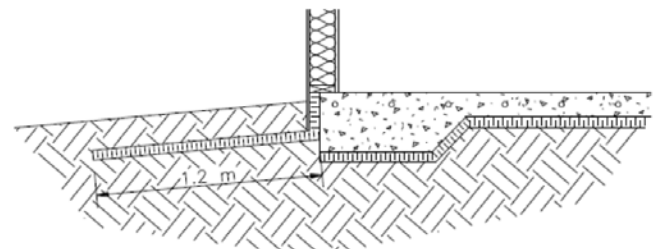
b) CAN/CSA-B125.3, « Accessoires de robinetterie sanitaire ».

2(8) Le paragraphe 6.2.6.2. 1) est modifié par substitution, à « 8,3 L/min », de « 5,7 L/min ».

2(9) Les schémas de la figure A-3.2.3.3. figurant à l'annexe A sont remplacés par ce qui suit :



Fondation sur radier en surface sans éléments thermiques encastrés



Fondation sur radier en surface avec éléments thermiques encastrés