

---

THE WATERSHED DISTRICTS ACT  
(C.C.S.M. c. W95)

**Watershed Districts Regulation, amendment**

---

Regulation 24/2023  
Registered March 24, 2023

**Manitoba Regulation 141/2019 amended**  
**1** **The *Watershed Districts Regulation*,  
Manitoba Regulation 141/2019, is amended by  
this regulation.**

**2(1)** **Schedule 4 is amended by this  
section.**

**2(2)** **Section 4 is amended**

**(a) in the table for "Ochre River", in the row  
respecting "RM of Dauphin", by striking out "3"  
and substituting "2";**

---

LOI SUR LES DISTRICTS HYDROGRAPHIQUES  
(c. W95 de la C.P.L.M.)

**Règlement modifiant le Règlement sur les  
districts hydrographiques**

---

Règlement 24/2023  
Date d'enregistrement : le 24 mars 2023

**Modification du R.M. 141/2019**  
**1** **Le présent règlement modifie le  
*Règlement sur les districts hydrographiques*,  
R.M. 141/2019.**

**2(1)** **Le présent article modifie l'annexe 4.**

**2(2)** **L'article 4 est modifié :**

**a) dans le tableau intitulé « Rivière Ochre »,  
dans la rangée visant la municipalité rurale de  
Dauphin, par substitution, à « 3 », de « 2 »;**

**(b) by replacing the table for "West Turtle River" with the following:**

<b>Upper Turtle River</b>	
<b>Municipality</b>	<b>Number of Appointments</b>
Municipality of McCreary	3
RM of Rosedale	1
Municipality of Ste. Rose	1

**(c) by replacing the table for "East Turtle River" with the following:**

<b>Lower Turtle River</b>	
<b>Municipality</b>	<b>Number of Appointments</b>
RM of Alonsa	1
RM of Lakeshore	2
Municipality of Ste. Rose	3

**2(3) The map of the Inter-Mountain Watershed District is replaced with the map in Schedule A to this regulation.**

**3(1) Schedule 6 is amended by this section.**

**b) par substitution, au tableau intitulé « Rivière Turtle Ouest », du tableau suivant :**

<b>Partie supérieure de la rivière Turtle</b>	
<b>Municipalité</b>	<b>Nombre de nominations</b>
Municipalité de McCreary	3
Municipalité rurale de Rosedale	1
Municipalité de Sainte-Rose	1

**c) par substitution, au tableau intitulé « Rivière Turtle Est », du tableau suivant :**

<b>Partie inférieure de la rivière Turtle</b>	
<b>Municipalité</b>	<b>Nombre de nominations</b>
Municipalité rurale d'Alonsa	1
Municipalité rurale de Lakeshore	2
Municipalité de Sainte-Rose	3

**2(3) La carte du District hydrographique d'Entre-les-Monts est remplacée par la carte figurant à l'annexe A du présent règlement.**

**3(1) Le présent article modifie l'annexe 6.**

3(2) Section 4 is amended

(a) by replacing the table for "Lower Seine River" with the following:

<b>Carrs Creek–Lower Seine River</b>	
<b>Municipality</b>	<b>Number of Appointments</b>
RM of Springfield	3
RM of Tache	2

(b) by replacing the table for "Lower Cooks Creek" with the following:

<b>Lower Cooks Creek</b>	
<b>Municipality</b>	<b>Number of Appointments</b>
RM of Springfield	2
RM of St. Clements	2

(c) by repealing the table for "Carrs Creek"; and

3(2) L'article 4 est modifié :

a) par substitution, au tableau intitulé « Partie inférieure de la rivière Seine », du tableau suivant :

<b>Ruisseau Carrs et partie inférieure de la rivière Seine</b>	
<b>Municipalité</b>	<b>Nombre de nominations</b>
Municipalité rurale de Springfield	3
Municipalité rurale de Taché	2

b) par substitution, au tableau intitulé « Partie inférieure du ruisseau Cooks », du tableau suivant :

<b>Partie inférieure du ruisseau Cooks</b>	
<b>Municipalité</b>	<b>Nombre de nominations</b>
Municipalité rurale de Springfield	2
Municipalité rurale de St. Clements	2

c) par suppression du tableau intitulé « Ruisseau Carrs »;

(d) by adding the following tables:

<b>Brokenhead River</b>	
<b>Municipality</b>	<b>Number of Appointments</b>
RM of Brokenhead	2
RM of Lac du Bonnet	2
RM of Reynolds	2
RM of Springfield	2
RM of St. Clements	2
RM of Tache	2

<b>Catfish Creek–Gull Lake</b>	
<b>Municipality</b>	<b>Number of Appointments</b>
RM of Lac du Bonnet	2
RM of St. Clements	2

<b>Devils Creek</b>	
<b>Municipality</b>	<b>Number of Appointments</b>
RM of Brokenhead	2
RM of Springfield	2
RM of St. Clements	2

d) par adjonction des tableaux suivants :

<b>Rivière Brokenhead</b>	
<b>Municipalité</b>	<b>Nombre de nominations</b>
Municipalité rurale de Brokenhead	2
Municipalité rurale de Lac-du-Bonnet	2
Municipalité rurale de Reynolds	2
Municipalité rurale de Springfield	2
Municipalité rurale de St. Clements	2
Municipalité rurale de Taché	2

<b>Ruisseau Catfish et lac Gull</b>	
<b>Municipalité</b>	<b>Nombre de nominations</b>
Municipalité rurale de Lac-du-Bonnet	2
Municipalité rurale de St. Clements	2

<b>Ruisseau Devils</b>	
<b>Municipalité</b>	<b>Nombre de nominations</b>
Municipalité rurale de Brokenhead	2
Municipalité rurale de Springfield	2
Municipalité rurale de St. Clements	2

<b>Red River</b>	
<b>Municipality</b>	<b>Number of Appointments</b>
RM of Springfield	2
RM of St. Clements	2

<b>Rivière Rouge</b>	
<b>Municipalité</b>	<b>Nombre de nominations</b>
Municipalité rurale de Springfield	2
Municipalité rurale de St. Clements	2

**3(3) The following is added as section 4.1:**

**Determining municipal contributions**

**4.1** For the purposes of subsection 8(3) of the Act, the prescribed percentage for an included municipality listed in the first column of the following table is the percentage set out in the column opposite:

<b>Municipality</b>	<b>Percentage</b>
RM of Brokenhead	5.42%
RM of Lac du Bonnet	2.63%
RM of Reynolds	3.12%
RM of Springfield	70.33%
RM of St. Clements	8.51%
RM of Ste. Anne	2.68%
RM of Tache	7.31%

**3(3) Il est ajouté, à titre d'article 4.1, ce qui suit :**

**Contributions municipales**

**4.1** Pour l'application du paragraphe 8(3) de la Loi, le pourcentage réglementaire fixé à l'égard de chaque municipalité incluse qui figure à la première colonne du tableau qui suit est indiqué dans la colonne correspondante :

<b>Municipalité</b>	<b>Pourcentage</b>
Municipalité rurale de Brokenhead	5,42 %
Municipalité rurale de Lac-du-Bonnet	2,63 %
Municipalité rurale de Reynolds	3,12 %
Municipalité rurale de Springfield	70,33 %
Municipalité rurale de St. Clements	8,51 %
Municipalité rurale de Sainte-Anne	2,68 %
Municipalité rurale de Taché	7,31 %

**3(4) The map of the Northeast Red Watershed District is replaced with the map in Schedule B to this regulation.**

**3(4) La carte du District hydrographique de la rivière Rouge Nord-Est est remplacée par la carte figurant à l'annexe B du présent règlement.**

**4(1) Schedule 7 is amended by this section.**

**4(1) Le présent article modifie l'annexe 7.**

**4(2) Section 3 is amended in the table for "Deadhorse Creek" by adding the following:**

RM of Roland	1
--------------	---

**4(2) L'article 3 est modifié par adjonction, dans le tableau intitulé « Ruisseau Deadhorse », de la rangée suivante :**

Municipalité rurale de Roland	1
-------------------------------	---

**4(3) The table in section 3.1 is replaced with the following:**

Municipality	Percentage
Town of Altona	1.30%
RM of Argyle	2.09%
Municipality of Boissevain-Morton	3.40%
Cartwright-Roblin Municipality	4.27%
Municipality of Emerson-Franklin	0.13%
Municipality of Killarney-Turtle Mountain	8.73%
Municipality of Lorne	1.47%
Municipality of Louise	11.17%
RM of Montcalm	4.03%
City of Morden	5.38%
Municipality of Pembina	11.99%
RM of Prairie Lakes	3.83%
Municipality of Rhineland	15.30%
RM of Roland	0.53%
RM of Stanley	18.06%
City of Winkler	8.32%

**4(3) Le tableau figurant à l'article 3.1 est remplacé par ce qui suit :**

Municipalité	Pourcentage
Ville d'Altona	1,30 %
Municipalité rurale d'Argyle	2,09 %
Municipalité de Boissevain-Morton	3,40 %
Municipalité de Cartwright-Roblin	4,27 %
Municipalité d'Emerson-Franklin	0,13 %
Municipalité de Killarney-Turtle Mountain	8,73 %
Municipalité de Lorne	1,47 %
Municipalité de Louise	11,17 %
Municipalité rurale de Montcalm	4,03 %
Ville de Morden	5,38 %
Municipalité de Pembina	11,99 %
Municipalité rurale de Prairie Lakes	3,83 %
Municipalité de Rhineland	15,30 %
Municipalité rurale de Roland	0,53 %
Municipalité rurale de Stanley	18,06 %
Ville de Winkler	8,32 %

4(4) The map of the Pembina Valley Watershed District is replaced with the map in Schedule C to this regulation.

4(4) La carte du District hydrographique de la vallée de la Pembina est remplacée par la carte figurant à l'annexe C du présent règlement.

5(1) Schedule 8 is amended by this section.

5(1) Le présent article modifie l'annexe 8.

5(2) Section 3 is amended

5(2) L'article 3 est modifié :

(a) in the table for "La Salle River", by adding the following:

a) par adjonction, dans le tableau intitulé « Rivière La Salle », de la rangée suivante :

RM of Macdonald	2
-----------------	---

Municipalité rurale de Macdonald	2
----------------------------------	---

(b) in the table for "Boyne River", in the row respecting "Municipality of Norfolk Treherne", by striking out "Norfolk Treherne" and substituting "Norfolk-Treherne";

b) dans le tableau intitulé « Rivière Boyne », dans la rangée visant la municipalité de Norfolk Treherne, par substitution, à « Norfolk Treherne », de « Norfolk-Treherne »;

(c) in the table for "Morris River-Norquay Channel", by adding the following:

c) par adjonction, dans le tableau intitulé « Rivière Morris et chenal Norquay », de la rangée suivante :

RM of Macdonald	2
-----------------	---

Municipalité rurale de Macdonald	2
----------------------------------	---

(d) in the table for "Tobacco-Shannon Creeks", by adding the following:

d) par adjonction, dans le tableau intitulé « Ruisseaux Tobacco et Shannon », de la rangée suivante :

RM of Roland	2
--------------	---

Municipalité rurale de Roland	2
-------------------------------	---

**5(3) The table in section 4 is replaced with the following:**

<b>Municipality</b>	<b>Percentage</b>
Town of Carman	2.57%
RM of Cartier	10.92%
RM of Dufferin	15.61%
RM of Grey	11.48%
Municipality of Lorne	4.36%
RM of Macdonald	15.81%
Municipality of Norfolk-Treherne	5.58%
Municipality of Pembina	1.72%
RM of Ritchot	2.59%
RM of Roland	5.16%
RM of Rosser	7.23%
RM of Stanley	2.41%
RM of St. Francois Xavier	3.17%
RM of Thompson	7.84%
RM of Victoria	0.75%
RM of Woodlands	2.80%

**5(3) Le tableau figurant à l'article 4 est remplacé par ce qui suit :**

<b>Municipalité</b>	<b>Pourcentage</b>
Ville de Carman	2,57 %
Municipalité rurale de Cartier	10,92 %
Municipalité rurale de Dufferin	15,61 %
Municipalité rurale de Grey	11,48 %
Municipalité de Lorne	4,36 %
Municipalité rurale de Macdonald	15,81 %
Municipalité de Norfolk-Treherne	5,58 %
Municipalité de Pembina	1,72 %
Municipalité rurale de Ritchot	2,59 %
Municipalité rurale de Roland	5,16 %
Municipalité rurale de Rosser	7,23 %
Municipalité rurale de Stanley	2,41 %
Municipalité rurale de Saint-Francois-Xavier	3,17 %
Municipalité rurale de Thompson	7,84 %
Municipalité rurale de Victoria	0,75 %
Municipalité rurale de Woodlands	2,80 %



**5(4) The map of the Redboine Watershed District is replaced with the map in Schedule D to this regulation.**

**5(4) La carte du District hydrographique de Redboine est remplacée par la carte figurant à l'annexe D du présent règlement.**

**Coming into force**

**6 This regulation comes into force on April 1, 2023.**

**Entrée en vigueur**

**6 Le présent règlement entre en vigueur le 1<sup>er</sup> avril 2023.**

# Schedule A

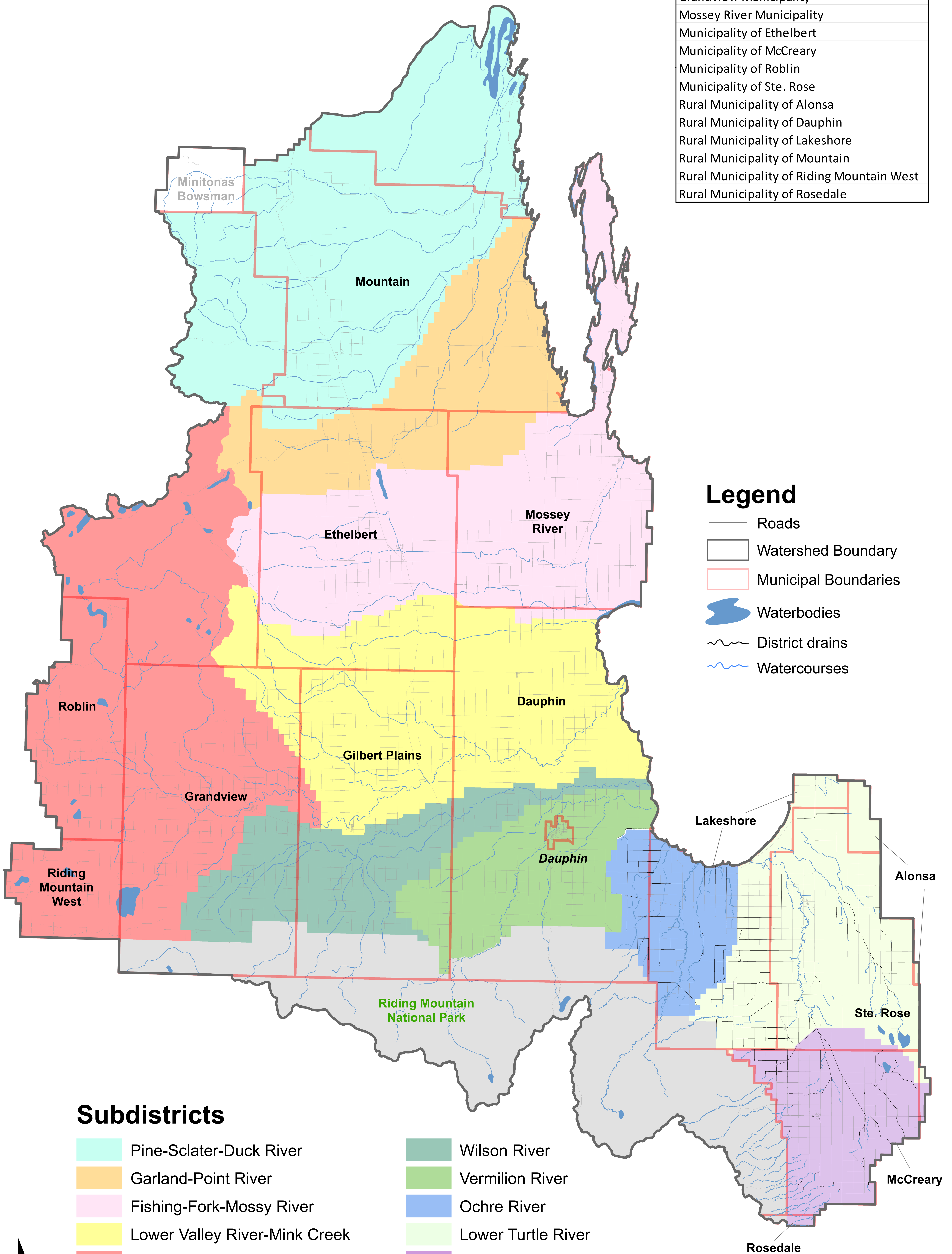
RGE 27W1 | RGE 26W1 | RGE 25W1 | RGE 24W1 | RGE 23W1 | RGE 22W1 | RGE 21W1 | RGE 20W1 | RGE 19W1 | RGE 18W1 | RGE 17W1 | RGE 16W1 | RGE 15W1 | RGE 14W1 | RGE 13W1

TWP 39  
TWP 38  
TWP 37  
TWP 36  
TWP 35  
TWP 34  
TWP 33  
TWP 32  
TWP 31  
TWP 30  
TWP 29  
TWP 28  
TWP 27  
TWP 26  
TWP 25  
TWP 24  
TWP 23  
TWP 22  
TWP 21  
TWP 20  
TWP 19  
TWP 18  
TWP 17  
TWP 16

- Included Municipalities**
- City of Dauphin
  - Gilbert Plains Municipality
  - Grandview Municipality
  - Mossey River Municipality
  - Municipality of Ethelbert
  - Municipality of McCreary
  - Municipality of Roblin
  - Municipality of Ste. Rose
  - Rural Municipality of Alonsa
  - Rural Municipality of Dauphin
  - Rural Municipality of Lakeshore
  - Rural Municipality of Mountain
  - Rural Municipality of Riding Mountain West
  - Rural Municipality of Rosedale

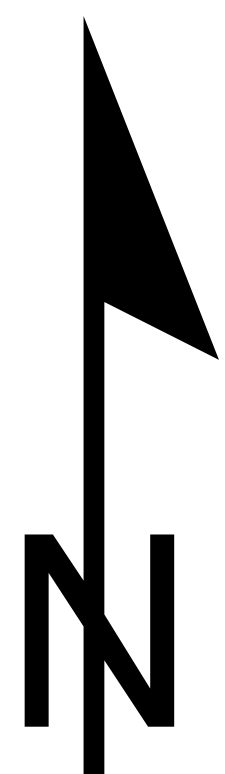
## Legend

- Roads
- Watershed Boundary
- Municipal Boundaries
- Waterbodies
- District drains
- Watercourses



## Subdistricts

- Pine-Sclater-Duck River
- Garland-Point River
- Fishing-Fork-Mossy River
- Lower Valley River-Mink Creek
- Upper Valley River
- Wilson River
- Vermilion River
- Ochre River
- Lower Turtle River
- Upper Turtle River



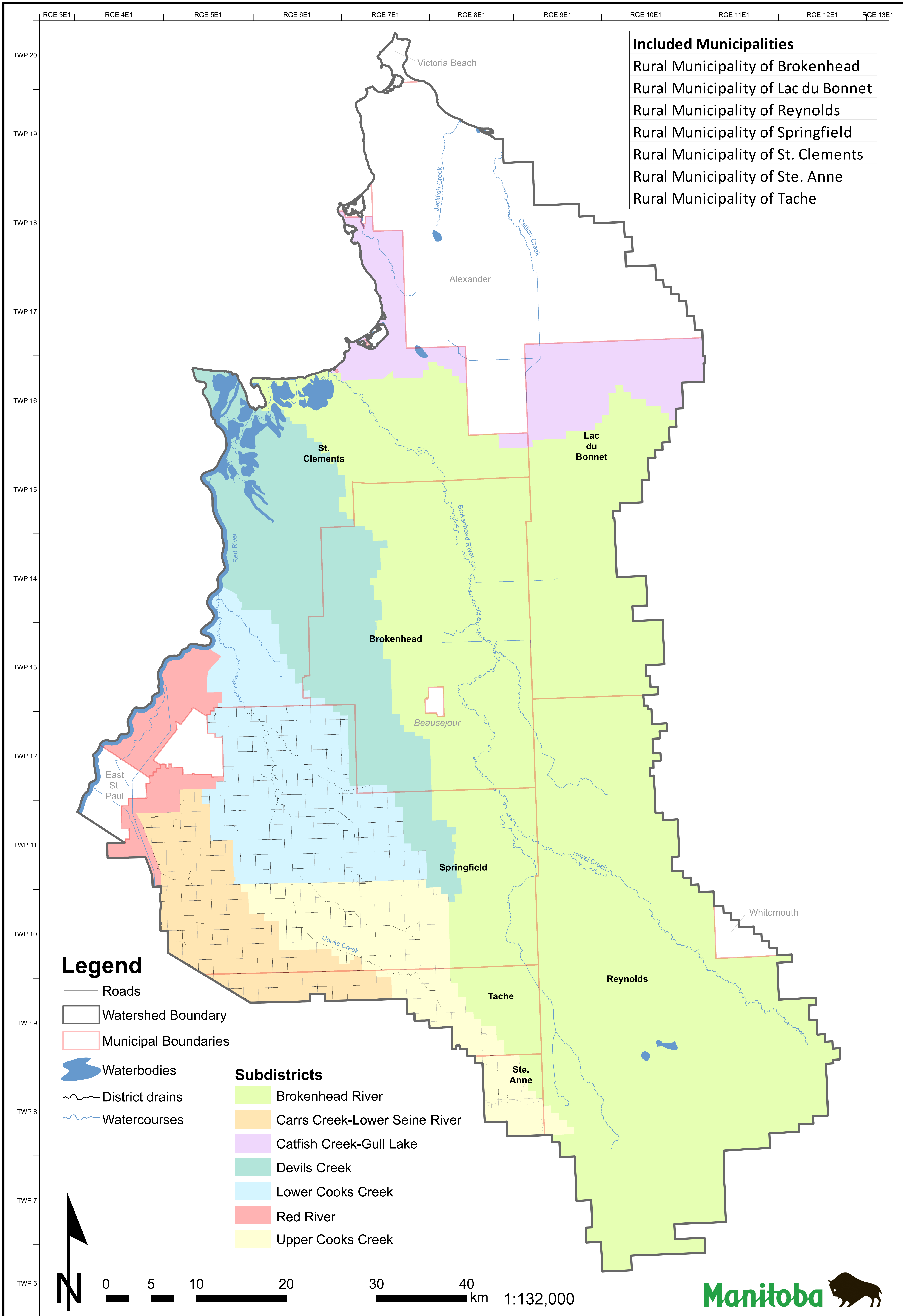
0 5 10 20 30 40 km 1:200,000



# INTER-MOUNTAIN WATERSHED DISTRICT



Schedule B

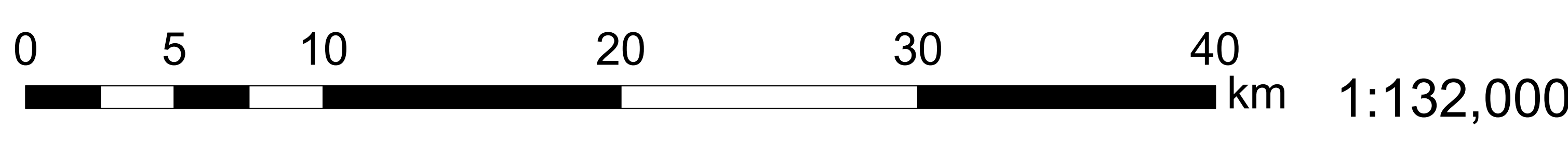
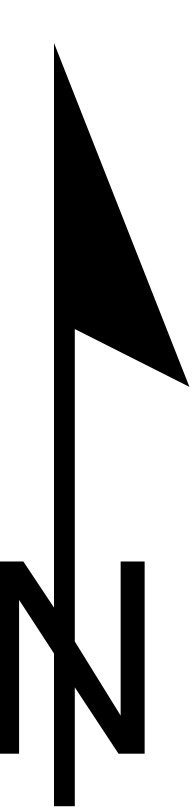


- Included Municipalities**
- Rural Municipality of Brokenhead
  - Rural Municipality of Lac du Bonnet
  - Rural Municipality of Reynolds
  - Rural Municipality of Springfield
  - Rural Municipality of St. Clements
  - Rural Municipality of Ste. Anne
  - Rural Municipality of Tache

**Legend**

- Roads
- Watershed Boundary
- Municipal Boundaries
- Waterbodies
- District drains
- Watercourses

- Subdistricts**
- Brokenhead River
  - Carrs Creek-Lower Seine River
  - Cattfish Creek-Gull Lake
  - Devils Creek
  - Lower Cooks Creek
  - Red River
  - Upper Cooks Creek







**NORTHEAST RED WATERSHED DISTRICT**



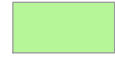



RGE 20W1 RGE 19W1 RGE 18W1 RGE 17W1 RGE 16W1 RGE 15W1 RGE 14W1 RGE 13W1 RGE 12W1 RGE 11W1 RGE 10W1 RGE 9W1 RGE 8W1 RGE 7W1 RGE 6W1 RGE 5W1 RGE 4W1 RGE 3W1 RGE 2W1 RGE 1W1 RGE 1E1 RGE 2E1 RGE 3E1

TWP 11  
TWP 10  
TWP 9  
TWP 8  
TWP 7  
TWP 6  
TWP 5  
TWP 4  
TWP 3  
TWP 2  
TWP 1

**Legend**

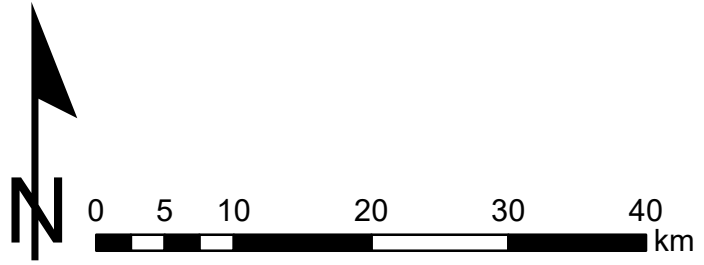
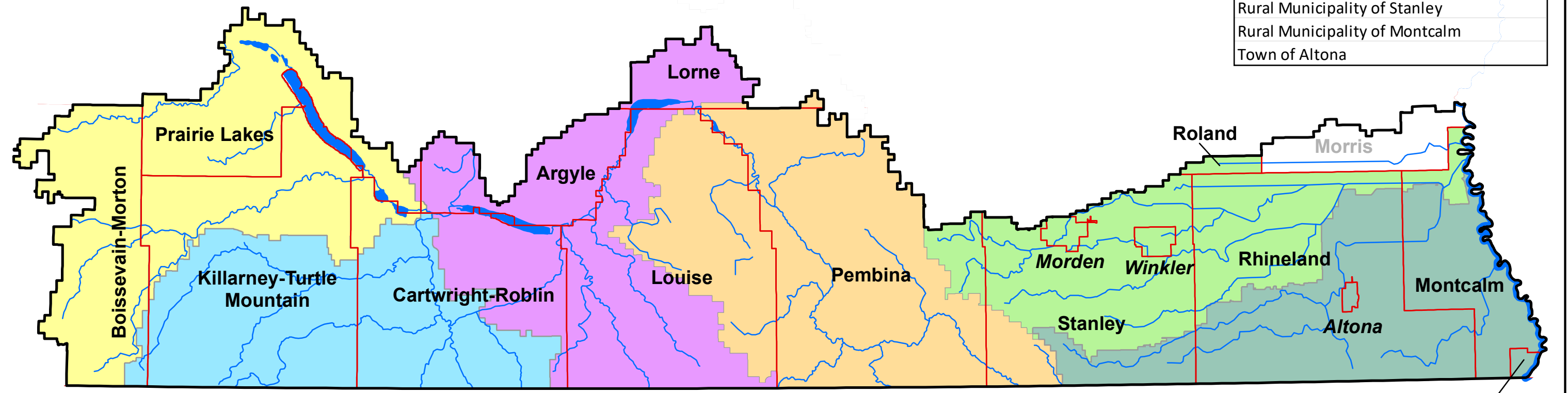
-  Watershed Boundary
-  Municipal Boundaries
-  Waterbodies
-  Watercourses

**Subdistricts**

-  Buffalo Creek-Marais River
-  Central Pembina River
-  Deadhorse Creek
-  Long River-Badger Creek
-  Lower Pembina River
-  Upper Pembina River

**Included Municipalities**

- Cartwright-Roblin Municipality
- City of Morden
- City of Winkler
- Municipality of Boissevain-Morton
- Municipality of Emerson-Franklin
- Municipality of Killarney-Turtle Mountain
- Municipality of Lorne
- Municipality of Louise
- Municipality of Pembina
- Municipality of Rhineland
- Rural Municipality of Argyle
- Rural Municipality of Prairie Lakes
- Rural Municipality of Roland
- Rural Municipality of Stanley
- Rural Municipality of Montcalm
- Town of Altona



1:550,000



**PEMBINA VALLEY WATERSHED DISTRICT**

RGE 14W1 RGE 13W1 RGE 12W1 RGE 11W1 RGE 10W1 RGE 9W1 RGE 8W1 RGE 7W1 RGE 6W1 RGE 5W1 RGE 4W1 RGE 3W1 RGE 2W1 RGE 1W1 RGE 1E1 RGE 2E1 RGE 3E1 RGE 4E1 RGE 5E1 RGE 6E1 RGE 7E1

TWP 15  
TWP 14  
TWP 13  
TWP 12  
TWP 11  
TWP 10  
TWP 9  
TWP 8  
TWP 7  
TWP 6  
TWP 5  
TWP 4  
TWP 3

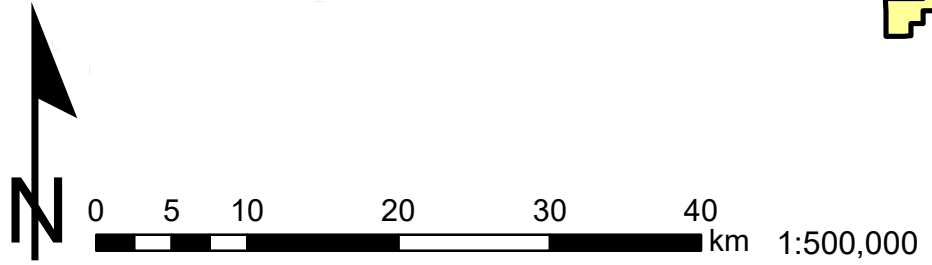
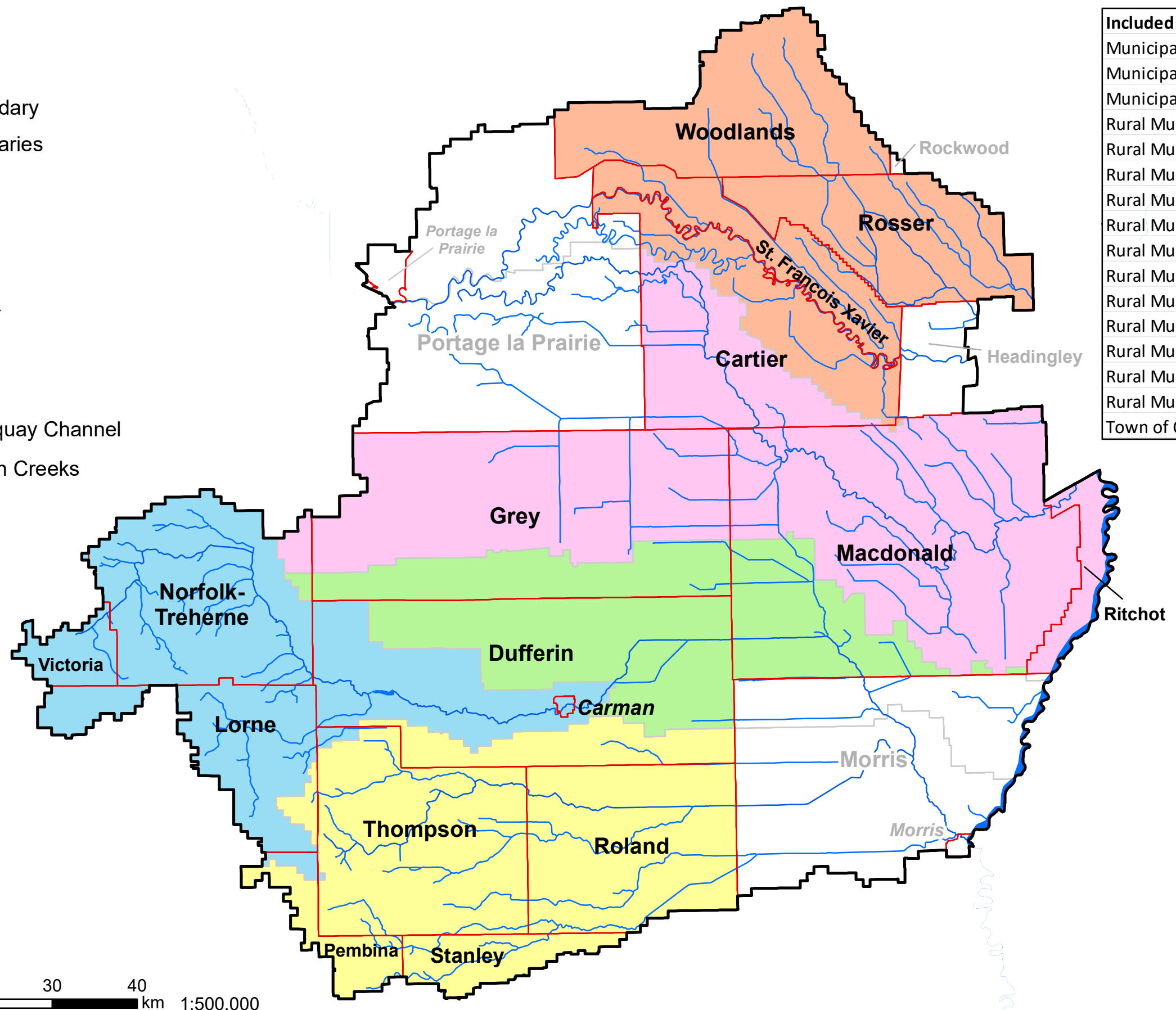
### Legend

- Watershed Boundary
- Municipal Boundaries
- Waterbodies
- Watercourses

### Subdistricts

- Assiniboine River
- Boyne River
- La Salle River
- Morris River-Norquay Channel
- Tobacco-Shannon Creeks

- #### Included Municipalities
- Municipality of Lorne
  - Municipality of Norfolk-Treherne
  - Municipality of Pembina
  - Rural Municipality of Cartier
  - Rural Municipality of Dufferin
  - Rural Municipality of Grey
  - Rural Municipality of Macdonald
  - Rural Municipality of Ritchot
  - Rural Municipality of Roland
  - Rural Municipality of Rosser
  - Rural Municipality of St. Francois Xavier
  - Rural Municipality of Stanley
  - Rural Municipality of Thompson
  - Rural Municipality of Victoria
  - Rural Municipality of Woodlands
  - Town of Carman



# REDBOINE WATERSHED DISTRICT



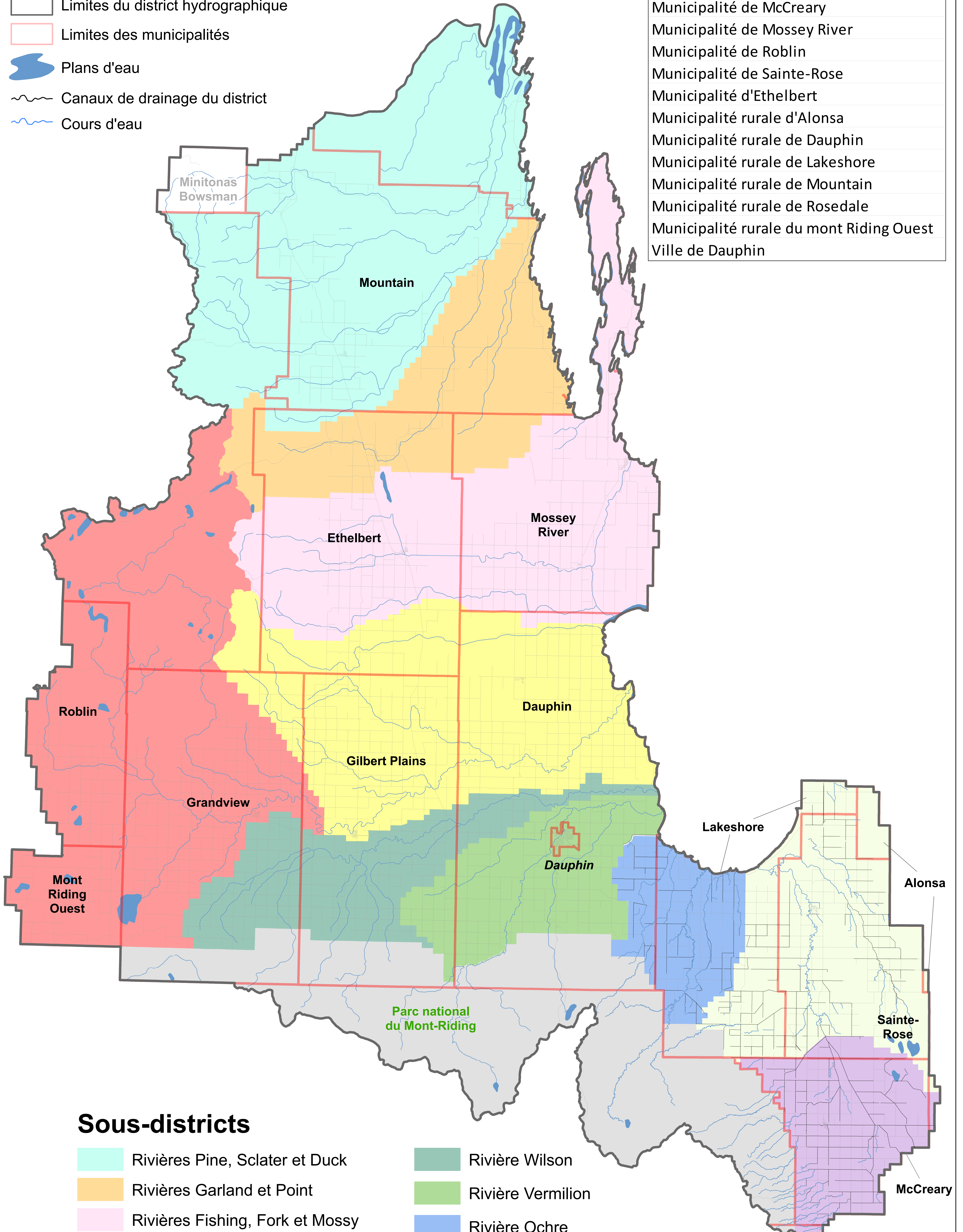
RANG 2701 RANG 2601 RANG 2501 RANG 2401 RANG 2301 RANG 2201 RANG 2101 RANG 2001 RANG 1901 RANG 1801 RANG 1701 RANG 1601 RANG 1501 RANG 1401 RANG 1301

### Légende

- Routes
- ▭ Limites du district hydrographique
- ▭ Limites des municipalités
- Plans d'eau
- ~ Canaux de drainage du district
- ~ Cours d'eau

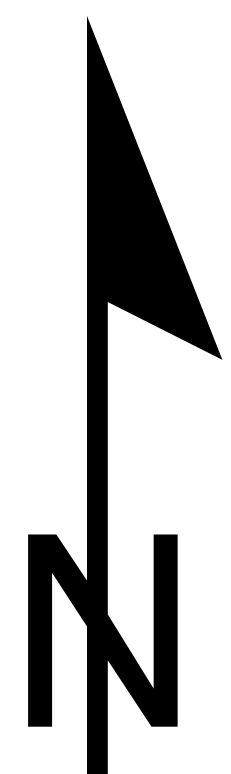
### Municipalités incluses

- Municipalité de Gilbert Plains
- Municipalité de Grandview
- Municipalité de McCreary
- Municipalité de Mossey River
- Municipalité de Roblin
- Municipalité de Sainte-Rose
- Municipalité d'Ethelbert
- Municipalité rurale d'Alonsa
- Municipalité rurale de Dauphin
- Municipalité rurale de Lakeshore
- Municipalité rurale de Mountain
- Municipalité rurale de Rosedale
- Municipalité rurale du mont Riding Ouest
- Ville de Dauphin



### Sous-districts

- |   |  |
|---|--|
| ▭ Rivières Pine, Sclater et Duck                          | ▭ Rivière Wilson                         |
| ▭ Rivières Garland et Point                               | ▭ Rivière Vermilion                      |
| ▭ Rivières Fishing, Fork et Mossy                         | ▭ Rivière Ochre                          |
| ▭ Partie inférieure de la rivière Valley et ruisseau Mink | ▭ Partie inférieure de la rivière Turtle |
| ▭ Partie supérieure de la rivière Valley                  | ▭ Partie supérieure de la rivière Turtle |

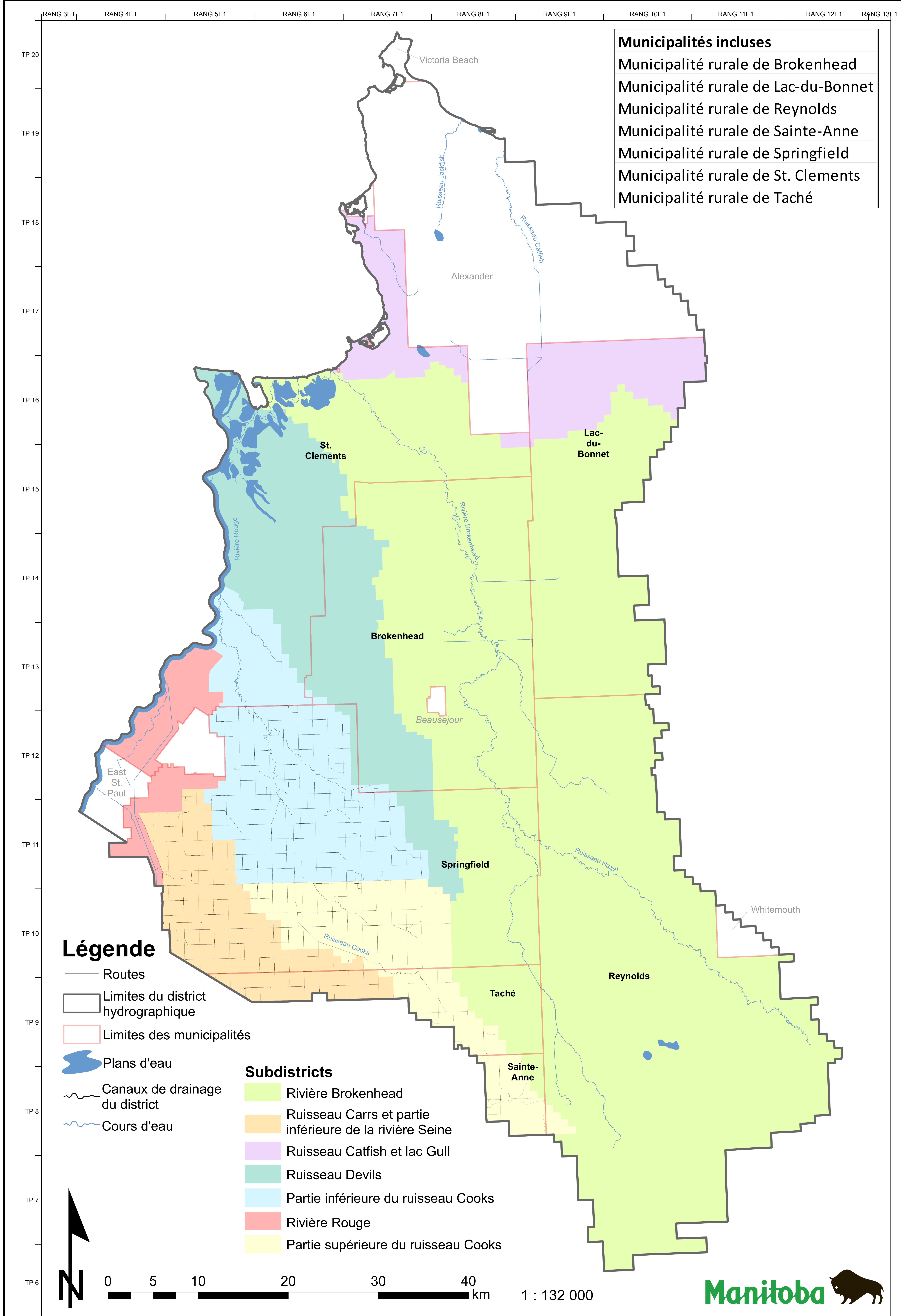


0 5 10 20 30 40 km 1 : 200 000





# Annexe B



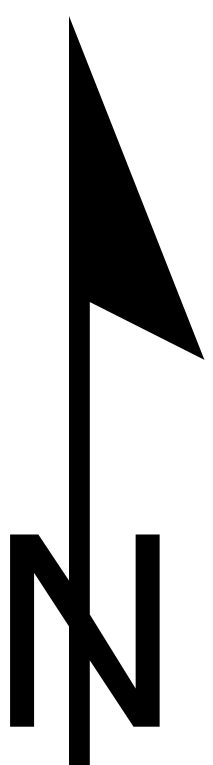
- Municipalités incluses**
- Municipalité rurale de Brokenhead
  - Municipalité rurale de Lac-du-Bonnet
  - Municipalité rurale de Reynolds
  - Municipalité rurale de Sainte-Anne
  - Municipalité rurale de Springfield
  - Municipalité rurale de St. Clements
  - Municipalité rurale de Taché

## Légende

- Routes
- Limites du district hydrographique
- Limites des municipalités
- Plans d'eau
- Canaux de drainage du district
- Cours d'eau

## Subdistricts

- Rivière Brokenhead
- Ruisseau Carrs et partie inférieure de la rivière Seine
- Ruisseau Catfish et lac Gull
- Ruisseau Devils
- Partie inférieure du ruisseau Cooks
- Rivière Rouge
- Partie supérieure du ruisseau Cooks



0 5 10 20 30 40 km

1 : 132 000







# DISTRICT HYDROGRAPHIQUE DE LA RIVIÈRE ROUGE NORD-EST



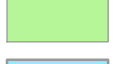


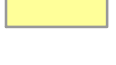
RANG 2001 RANG 1901 RANG 1801 RANG 1701 RANG 1601 RANG 1501 RANG 1401 RANG 1301 RANG 1201 RANG 1101 RANG 1001 RANG 901 RANG 801 RANG 701 RANG 601 RANG 501 RANG 401 RANG 301 RANG 201 RANG 101 RANG 1E1 RANG 2E1 RANG 3E1

TP 11  
TP 10  
TP 9  
TP 8  
TP 7  
TP 6  
TP 5  
TP 4  
TP 3  
TP 2  
TP 1

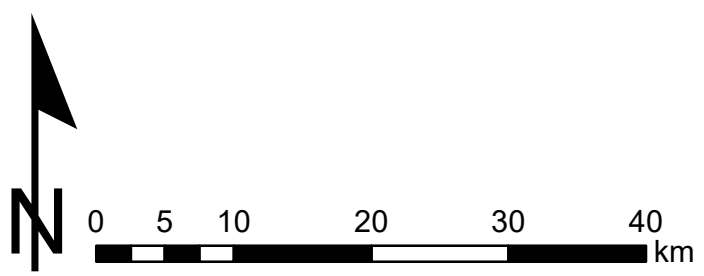
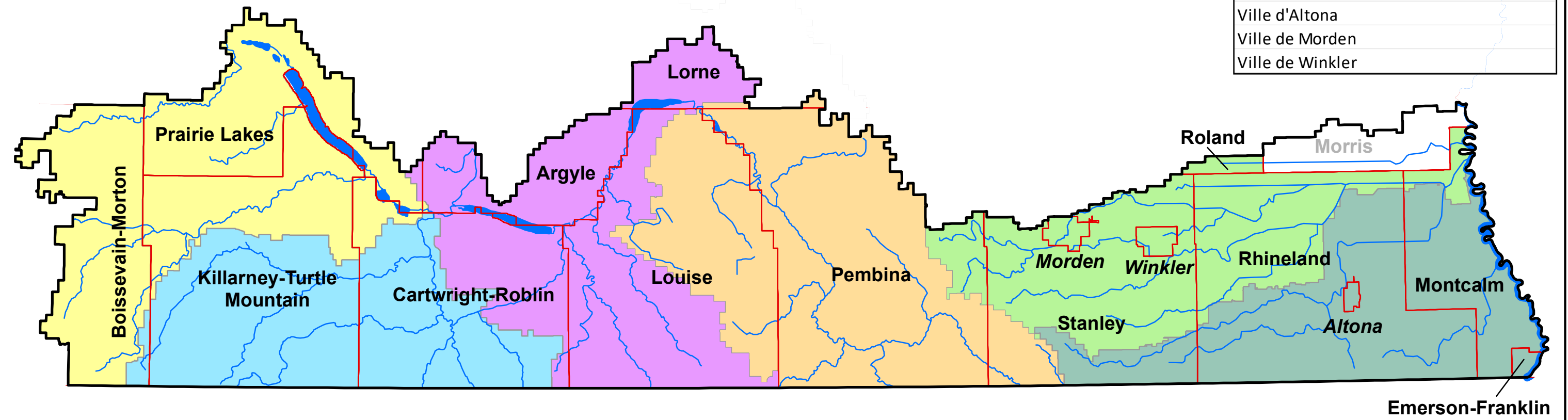
### Légende

-  Limites du district hydrographique
-  Limites des municipalités
-  Plans d'eau
-  Cours d'eau

### Sous-districts

-  Ruisseau Buffalo et rivière aux Marais
-  Partie centrale de la rivière Pembina
-  Ruisseau Deadhorse
-  Rivière Long et ruisseau Badger
-  Partie inférieure de la rivière Pembina
-  Partie supérieure de la rivière Pembina

- #### Municipalités incluses
- Municipalité de Boissevain-Morton
  - Municipalité de Cartwright-Roblin
  - Municipalité de Killarney-Turtle Mountain
  - Municipalité de Lorne
  - Municipalité de Louise
  - Municipalité d'Emerson-Franklin
  - Municipalité de Pembina
  - Municipalité de Rhineland
  - Municipalité rurale d'Argyle
  - Municipalité rurale de Montcalm
  - Municipalité rurale de Prairie Lakes
  - Municipalité rurale de Roland
  - Municipalité rurale de Stanley
  - Ville d'Altona
  - Ville de Morden
  - Ville de Winkler







# DISTRICT HYDROGRAPHIQUE DE LA VALLÉE DE LA PEMBINA






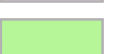
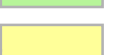
RANG 1401 RANG 1301 RANG 1201 RANG 1101 RANG 1001 RANG 901 RANG 801 RANG 701 RANG 601 RANG 501 RANG 401 RANG 301 RANG 201 RANG 101 RANG 1E1 RANG 2E1 RANG 3E1 RANG 4E1 RANG 5E1 RANG 6E1 RANG 7E1

TP 15  
TP 14  
TP 13  
TP 12  
TP 11  
TP 10  
TP 9  
TP 8  
TP 7  
TP 6  
TP 5  
TP 4  
TP 3

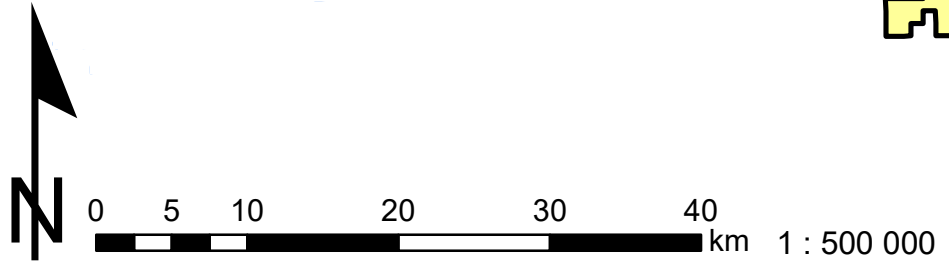
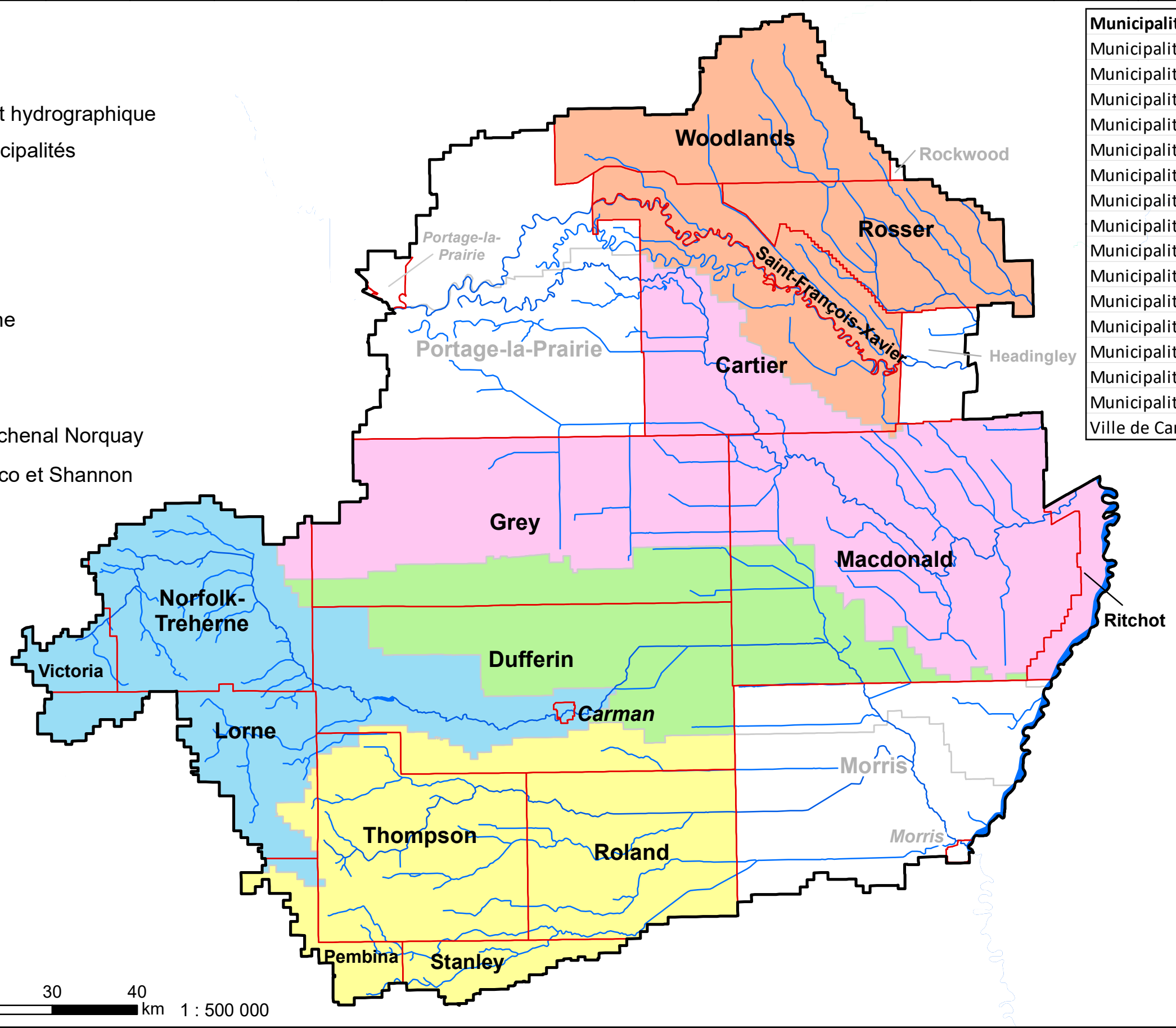
### Légende

-  Limites du district hydrographique
-  Limites des municipalités
-  Plans d'eau
-  Cours d'eau

### Sous-districts

-  Rivière Assiniboine
-  Rivière Boyne
-  Rivière La Salle
-  Rivière Morris et chenal Norquay
-  Ruisseaux Tobacco et Shannon

- #### Municipalités incluses
- Municipalité de Lorne
  - Municipalité de Norfolk-Treherne
  - Municipalité de Pembina
  - Municipalité rurale de Cartier
  - Municipalité rurale de Dufferin
  - Municipalité rurale de Grey
  - Municipalité rurale de Macdonald
  - Municipalité rurale de Ritchot
  - Municipalité rurale de Roland
  - Municipalité rurale de Rosser
  - Municipalité rurale de Saint-François-Xavier
  - Municipalité rurale de Stanley
  - Municipalité rurale de Thompson
  - Municipalité rurale de Victoria
  - Municipalité rurale de Woodlands
  - Ville de Carman



# DISTRICT HYDROGRAPHIQUE DE REDBOINE