
THE WATERSHED DISTRICTS ACT
(C.C.S.M. c. W95)

Watershed Districts Regulation, amendment

Regulation 18/2022
Registered March 11, 2022

Manitoba Regulation 141/2019 amended
1 **The *Watershed Districts Regulation*,
Manitoba Regulation 141/2019, is amended by
this regulation.**

2(1) **Schedule 7 is amended by this
section.**

2(2) **Section 3 is amended**

**(a) by replacing the table for
"Deadhorse Creek–Buffalo Drain" with the
following:**

LOI SUR LES DISTRICTS HYDROGRAPHIQUES
(c. W95 de la C.P.L.M.)

**Règlement modifiant le Règlement sur les
districts hydrographiques**

Règlement 18/2022
Date d'enregistrement : le 11 mars 2022

Modification du R.M. 141/2019
1 **Le présent règlement modifie le
Règlement sur les districts hydrographiques,
R.M. 141/2019.**

2(1) **Le présent article modifie l'annexe 7.**

2(2) **L'article 3 est modifié :**

**a) par substitution, au tableau intitulé
« Ruisseau Deadhorse et canal de drainage
Buffalo », du tableau suivant :**

Deadhorse Creek	
Municipality	Number of Appointments
RM of Montcalm	2
City of Morden	2
Municipality of Pembina	2
Municipality of Rhineland	2
RM of Stanley	2
City of Winkler	2

Ruisseau Deadhorse	
Municipalité	Nombre de nominations
Municipalité rurale de Montcalm	2
Ville de Morden	2
Municipalité de Pembina	2
Municipalité de Rhineland	2
Municipalité rurale de Stanley	2
Ville de Winkler	2

(b) by adding the following table at the end:

b) par adjonction, à la fin, du tableau suivant :

Buffalo Creek–Marais River	
Municipality	Number of Appointments
Town of Altona	1
Municipality of Emerson–Franklin	1
RM of Montcalm	2
Municipality of Rhineland	2
RM of Stanley	2

Ruisseau Buffalo et rivière aux Marais	
Municipalité	Nombre de nominations
Ville d'Altona	1
Municipalité d'Emerson-Franklin	1
Municipalité rurale de Montcalm	2
Municipalité de Rhineland	2
Municipalité rurale de Stanley	2

2(3) The following is added as section 3.1:

2(3) Il est ajouté, à titre d'article 3.1, ce qui suit :

Determining municipal contributions

3.1 For the purposes of subsection 8(3) of the Act, the prescribed percentage for an included municipality listed in the first column of the following table is the percentage set out in the column opposite:

Contributions municipales

3.1 Pour l'application du paragraphe 8(3) de la Loi, le pourcentage réglementaire fixé à l'égard de chaque municipalité incluse qui figure à la première colonne du tableau qui suit est indiqué dans la colonne correspondante :

Municipality	Percentage
Town of Altona	1.31%
RM of Argyle	2.10%
Municipality of Boissevain-Morton	3.42%
Cartwright-Roblin Municipality	4.29%
Municipality of Emerson-Franklin	0.13%
Municipality of Killarney-Turtle Mountain	8.77%
Municipality of Lorne	1.48%
Municipality of Louise	11.22%
RM of Montcalm	4.05%
City of Morden	5.42%
Municipality of Pembina	12.05%
RM of Prairie Lakes	3.85%
Municipality of Rhineland	15.38%
RM of Stanley	18.15%
City of Winkler	8.38%

Municipalité	Pourcentage
Ville d'Altona	1,31 %
Municipalité rurale d'Argyle	2,10 %
Municipalité de Boissevain-Morton	3,42 %
Municipalité de Cartwright-Roblin	4,29 %
Municipalité d'Emerson-Franklin	0,13 %
Municipalité de Killarney-Turtle Mountain	8,77 %
Municipalité de Lorne	1,48 %
Municipalité de Louise	11,22 %
Municipalité rurale de Montcalm	4,05 %
Ville de Morden	5,42 %
Municipalité de Pembina	12,05 %
Municipalité rurale de Prairie Lakes	3,85 %
Municipalité de Rhineland	15,38 %
Municipalité rurale de Stanley	18,15 %
Ville de Winkler	8,38 %

2(4) The map of the Pembina Valley Watershed District is replaced with the map in Schedule A to this regulation.

2(4) La carte du District hydrographique de la vallée de la Pembina est remplacée par la carte figurant à l'annexe A du présent règlement.

3(1) Schedule 8 is amended by this section.

3(1) Le présent article modifie l'annexe 8.

3(2) Section 3 is amended

(a) by adding the following table before the table for "La Salle-Assiniboine River":

Assiniboine River	
Municipality	Number of Appointments
RM of Cartier	2
RM of Rosser	2
RM of St. Francois Xavier	2
RM of Woodlands	2

(b) in the table for the subdistrict of La Salle-Assiniboine River, by replacing the title "La Salle-Assiniboine River" with "La Salle River"; and

(c) by replacing the table for "Boyne River" with the following:

Boyne River	
Municipality	Number of Appointments
Town of Carman	1
RM of Dufferin	2
Municipality of Lorne	2
Municipality of Norfolk Treherne	2
Municipality of Pembina	1
RM of Thompson	1
RM of Victoria	2

3(2) L'article 3 est modifié :

a) par adjonction, avant le tableau intitulé « Rivières La Salle et Assiniboine », du tableau suivant :

Rivière Assiniboine	
Municipalité	Nombre de nominations
Municipalité rurale de Cartier	2
Municipalité rurale de Rosser	2
Municipalité rurale de Saint-François-Xavier	2
Municipalité rurale de Woodlands	2

b) dans le tableau du sous-district des rivières La Salle et Assiniboine, par substitution, au titre « Rivières La Salle et Assiniboine », de « Rivière La Salle »;

c) par substitution, au tableau intitulé « Rivière Boyne », du tableau suivant :

Rivière Boyne	
Municipalité	Nombre de nominations
Ville de Carman	1
Municipalité rurale de Dufferin	2
Municipalité de Lorne	2
Municipalité de Norfolk Treherne	2
Municipalité de Pembina	1
Municipalité rurale de Thompson	1
Municipalité rurale de Victoria	2

3(3) Section 4 is amended by replacing the table with the following:

Municipality	Percentage
RM of Cartier	14.14%
Town of Carman	3.01%
RM of Dufferin	18.21%
RM of Grey	14.86%
Municipality of Lorne	5.65%
Municipality of Norfolk Treherne	7.23%
Municipality of Pembina	2.23%
RM of Ritchot	3.35%
RM of Rosser	9.36%
RM of Stanley	3.12%
RM of St. Francois Xavier	4.10%
RM of Thompson	10.15%
RM of Victoria	0.97%
RM of Woodlands	3.62%

3(4) The map of the Redboine Watershed District is replaced with the map in Schedule B to this regulation.

Coming into force

4 This regulation comes into force on April 1, 2022.

3(3) L'article 4 est modifié par substitution, au tableau, du tableau suivant :

Municipalité	Pourcentage
Municipalité rurale de Cartier	14,14 %
Ville de Carman	3,01 %
Municipalité rurale de Dufferin	18,21 %
Municipalité rurale de Grey	14,86 %
Municipalité de Lorne	5,65 %
Municipalité de Norfolk Treherne	7,23 %
Municipalité de Pembina	2,23 %
Municipalité rurale de Ritchot	3,35 %
Municipalité rurale de Rosser	9,36 %
Municipalité rurale de Stanley	3,12 %
Municipalité rurale de Saint-François-Xavier	4,10 %
Municipalité rurale de Thompson	10,15 %
Municipalité rurale de Victoria	0,97 %
Municipalité rurale de Woodlands	3,62 %

3(4) La carte du District hydrographique de Redboine est remplacée par la carte figurant à l'annexe B du présent règlement.





Entrée en vigueur

4 Le présent règlement entre en vigueur le 1^{er} avril 2022.



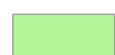
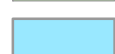
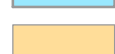

RGE 20W1 RGE 19W1 RGE 18W1 RGE 17W1 RGE 16W1 RGE 15W1 RGE 14W1 RGE 13W1 RGE 12W1 RGE 11W1 RGE 10W1 RGE 9W1 RGE 8W1 RGE 7W1 RGE 6W1 RGE 5W1 RGE 4W1 RGE 3W1 RGE 2W1 RGE 1W1 RGE 1E1 RGE 2E1 RGE 3E1

TWP 11
TWP 10
TWP 9
TWP 8
TWP 7
TWP 6
TWP 5
TWP 4
TWP 3
TWP 2
TWP 1

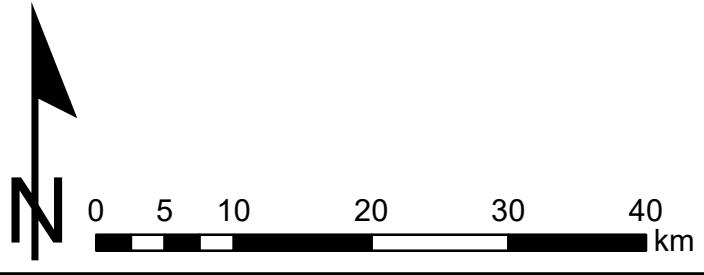
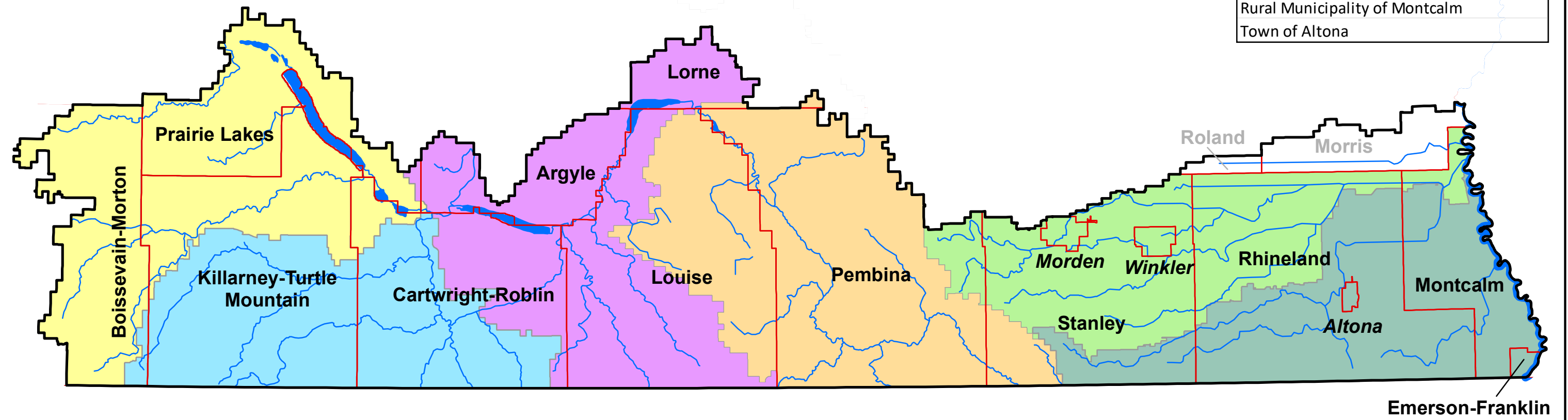
Legend

-  Watershed Boundary
-  Municipal Boundaries
-  Waterbodies
-  Watercourses

Subdistricts

-  Buffalo Creek-Marais River
-  Central Pembina River
-  Deadhorse Creek
-  Long River-Badger Creek
-  Lower Pembina River
-  Upper Pembina River

- #### Included Municipalities
- Cartwright-Roblin Municipality
 - City of Morden
 - City of Winkler
 - Municipality of Boissevain-Morton
 - Municipality of Emerson-Franklin
 - Municipality of Killarney-Turtle Mountain
 - Municipality of Lorne
 - Municipality of Louise
 - Municipality of Pembina
 - Municipality of Rhineland
 - Rural Municipality of Argyle
 - Rural Municipality of Prairie Lakes
 - Rural Municipality of Stanley
 - Rural Municipality of Montcalm
 - Town of Altona



PEMBINA VALLEY WATERSHED DISTRICT

RGE 14W1 RGE 13W1 RGE 12W1 RGE 11W1 RGE 10W1 RGE 9W1 RGE 8W1 RGE 7W1 RGE 6W1 RGE 5W1 RGE 4W1 RGE 3W1 RGE 2W1 RGE 1W1 RGE 1E1 RGE 2E1 RGE 3E1 RGE 4E1 RGE 5E1 RGE 6E1 RGE 7E1

TWP 15
TWP 14
TWP 13
TWP 12
TWP 11
TWP 10
TWP 9
TWP 8
TWP 7
TWP 6
TWP 5
TWP 4
TWP 3

Legend

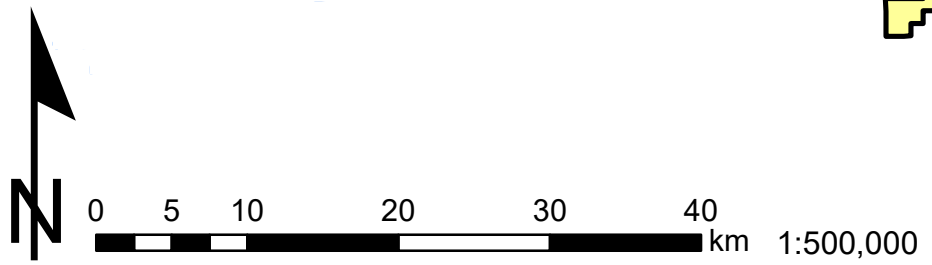
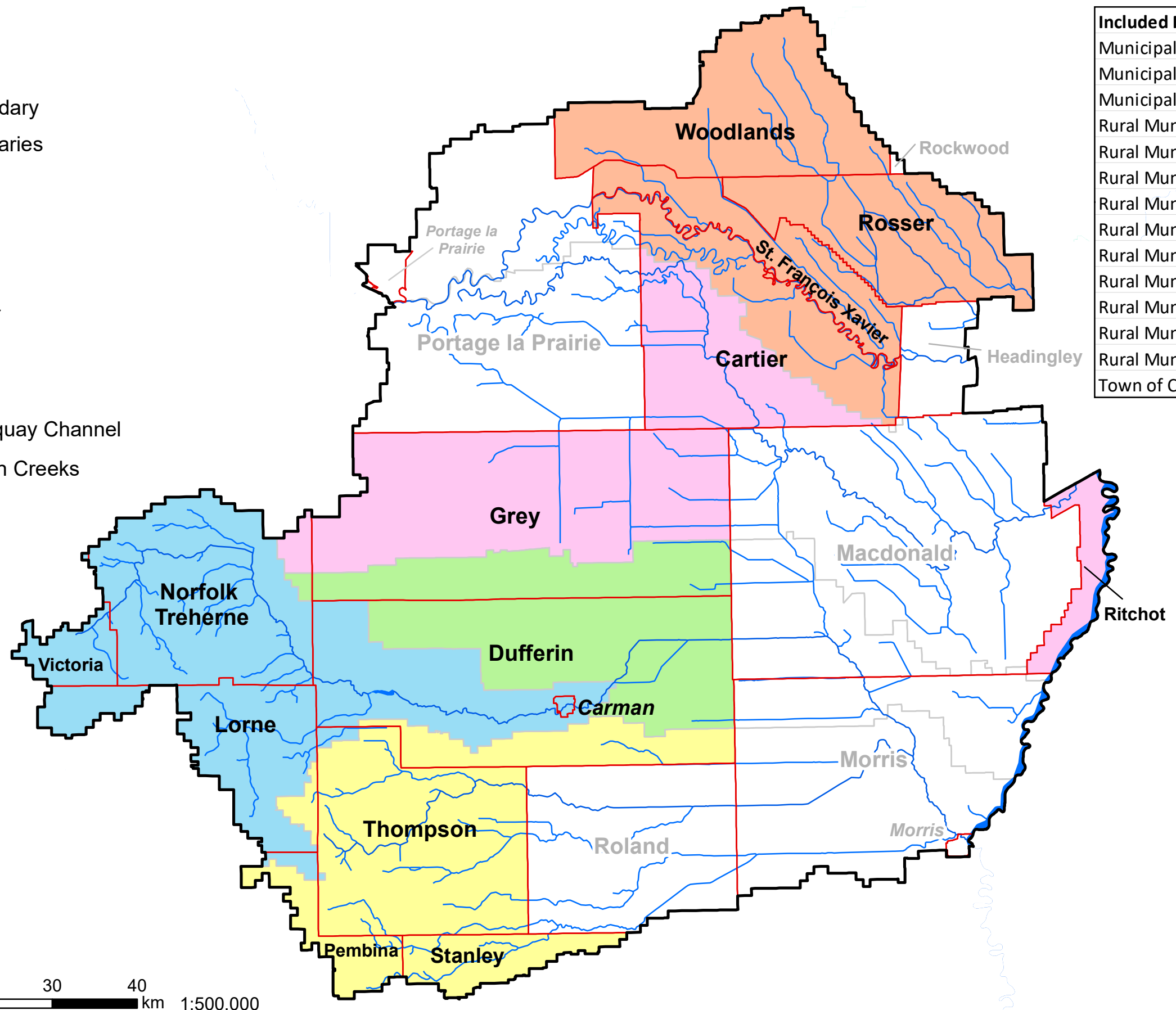
- Watershed Boundary
- Municipal Boundaries
- Waterbodies
- Watercourses

Subdistricts

- Assiniboine River
- Boyne River
- La Salle River
- Morris River-Norquay Channel
- Tobacco-Shannon Creeks

Included Municipalities

- Municipality of Lorne
- Municipality of Norfolk Treherne
- Municipality of Pembina
- Rural Municipality of Cartier
- Rural Municipality of Dufferin
- Rural Municipality of Grey
- Rural Municipality of Ritchot
- Rural Municipality of Rosser
- Rural Municipality of St. François Xavier
- Rural Municipality of Stanley
- Rural Municipality of Thompson
- Rural Municipality of Victoria
- Rural Municipality of Woodlands
- Town of Carman



REDBOINE WATERSHED DISTRICT

RANG 2001 RANG 1901 RANG 1801 RANG 1701 RANG 1601 RANG 1501 RANG 1401 RANG 1301 RANG 1201 RANG 1101 RANG 1001 RANG 901 RANG 801 RANG 701 RANG 601 RANG 501 RANG 401 RANG 301 RANG 201 RANG 101 RANG 1E1 RANG 2E1 RANG 3E1

TP 11
TP 10
TP 9
TP 8
TP 7
TP 6
TP 5
TP 4
TP 3
TP 2
TP 1

Légende

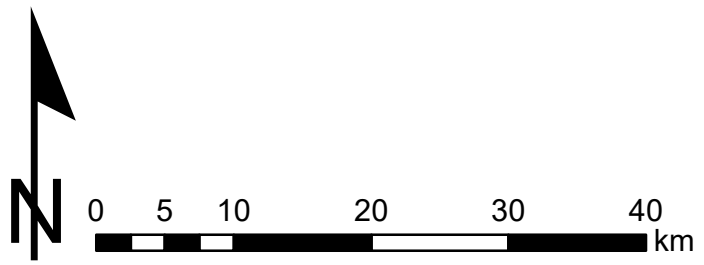
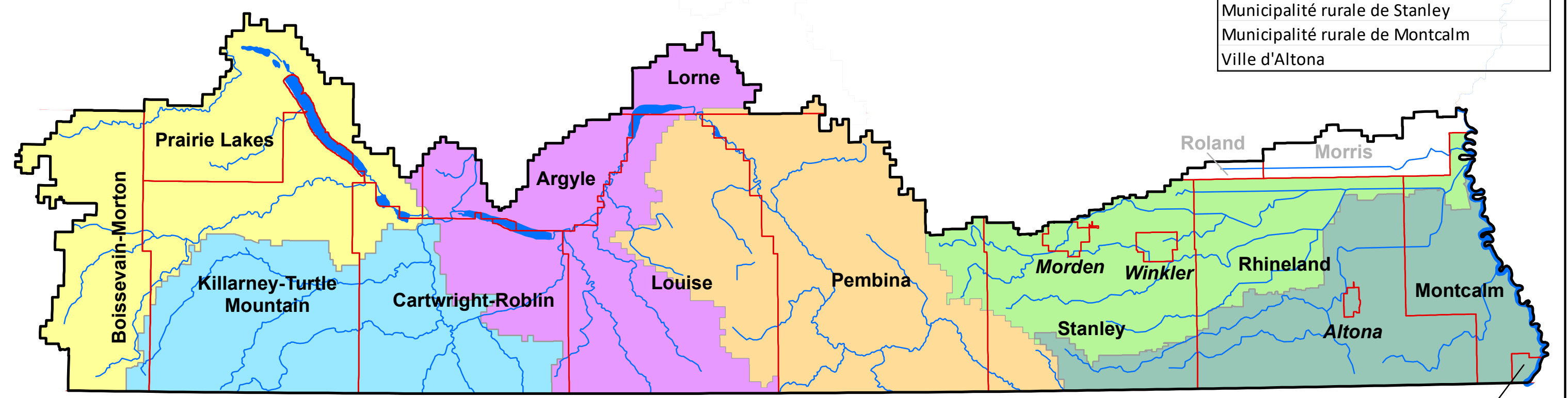
- Limites du district hydrographique
- Limites des municipalités
- Plans d'eau
- Cours d'eau

Sous-districts

- Ruisseau Buffalo et rivière aux Marais
- Partie centrale de la rivière Pembina
- Ruisseau Deadhorse
- Rivière Long et ruisseau Badger
- Partie inférieure de la rivière Pembina
- Partie supérieure de la rivière Pembina

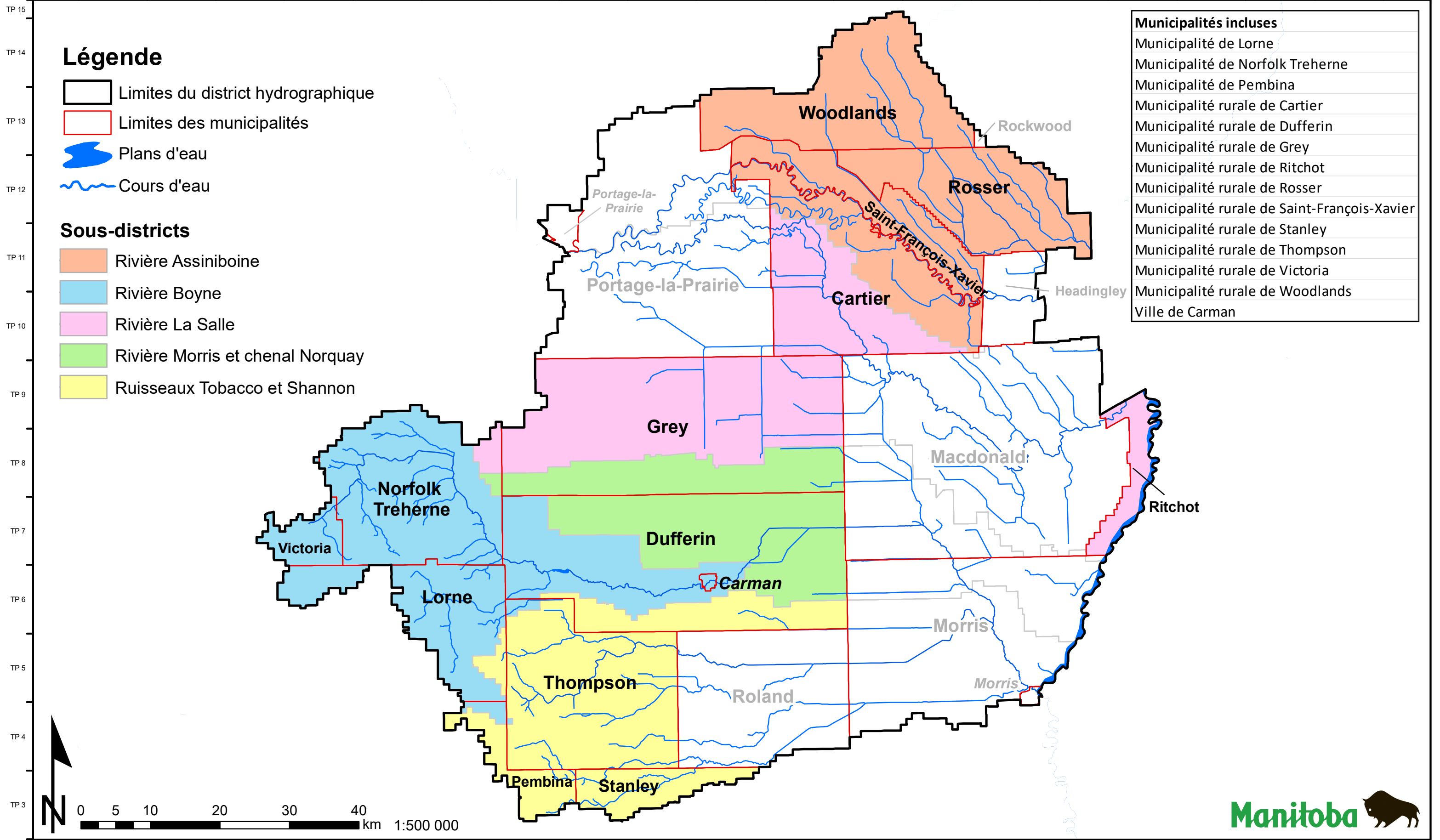
Municipalités incluses

- Municipalité de Cartwright-Roblin
- Ville de Morden
- Ville de Winkler
- Municipalité de Boissevain-Morton
- Municipalité d'Emerson-Franklin
- Municipalité de Killarney-Turtle Mountain
- Municipalité de Lorne
- Municipalité de Louise
- Municipalité de Pembina
- Municipalité de Rhineland
- Municipalité rurale d'Argyle
- Municipalité rurale de Prairie Lakes
- Municipalité rurale de Stanley
- Municipalité rurale de Montcalm
- Ville d'Altona



DISTRICT HYDROGRAPHIQUE DE LA VALLÉE DE LA PEMBINA

RANG 1401 RANG 1301 RANG 1201 RANG 1101 RANG 1001 RANG 901 RANG 801 RANG 701 RANG 601 RANG 501 RANG 401 RANG 301 RANG 201 RANG 101 RANG 1E1 RANG 2E1 RANG 3E1 RANG 4E1 RANG 5E1 RANG 6E1 RANG 7E1



DISTRICT HYDROGRAPHIQUE DE REDBOINE

